

# EL ECOSISTEMA

## DE LA ECONOMÍA SOCIAL Y SOLIDARIA (ESS) EN ESPAÑA

UN CONCEPTO COMPLEJO QUE INCLUYE  
NOCIONES LIMÍTROFES

### ECONOMÍA SOCIAL (DE MERCADO):

Satisfacción de las necesidades de sus socios a través del mercado. Cooperativas, Mutualidades, Sociedades Agrarias, etc

### ECONOMÍA SOLIDARIA

Constituye un nuevo paradigma económico basado en formas de sociabilidad no capitalista, en la democracia y la autogestión. Iniciativas con un fuerte componente de ciudadanía.

### TERCER SECTOR

Suministro de bienes y servicios gratuitamente o a precios no significativos a personas o grupos socialmente excluidos o en riesgo de exclusión. Asociaciones y fundaciones de acción social, y de Obras Sociales de las Cajas de Ahorros, etc

### EMPRESA SOCIAL

Actividades económicas en el mercado para servir a un objeto social. Organizaciones No Lucrativas para apoyar su misión social, emprendedores innovadores o grupo de ciudadanos con un objetivo explícito de beneficio a la comunidad.

QUE DIALOGA TAMBIÉN CON OTRAS ECONOMÍAS TRANSFORMADORAS

la economía colaborativa

las economías feministas

comunitaria

o la del bien común



# EL ECOSISTEMA

## DE LA ECONOMÍA SOCIAL Y SOLIDARIA (ESS) EN ESPAÑA

### Y QUE SE MUEVE EN UN MARCO JURÍDICO AMBIGUO



#### EL MARCO EUROPEO:

La Social Business Initiative.  
Se reconoce la Economía Social como instrumento para potenciar un nuevo modelo de crecimiento inclusivo.

1

Su actividad comercial tiene un fin social y sus beneficios principalmente son reinvertidos

2

Se rige por principios democráticos



#### EL MARCO ESPAÑOL:

Ley 5/2011 de 29 de marzo de Economía Social.

Define la Economía Social en base a dos parámetros:

1

Como entidades concretas: Cooperativas, Mutualidades, fundaciones y asociaciones con actividad económica, etc

2

Según los principios de: La primacía de las personas y del fin social



# LA ECONOMÍA SOCIAL Y SOLIDARIA (ESS) EN ESPAÑA

## ELEMENTOS CLAVE PARA FAVORECER EL DESARROLLO DE LA ESS

### 01 INCREMENTAR LA VISIBILIDAD DE LA ESS

- a. Un relato común
- b. Capacidad comunicativa
- c. Formación para las administraciones públicas
- d. Cesión de espacios públicos
- e. Introducción en los centros educativos
- f. Participación activa en el diálogo institucional

### EL MARCO ESPAÑOL: CINCO OBJETIVOS ESTRATÉGICOS

Las principales políticas públicas que se están implementando en España para el desarrollo de la ESS se aglutinan en torno a

## 5 OBJETIVOS ESTRATÉGICOS:

### 02 FORTALECER LAS INICIATIVAS EXISTENTES

- a. Formación
- b. Financiación
- c. Crecimiento número de socios o partícipes
- d. Crecimiento: cooperación e internacionalización

### 03 IMPULSAR NUEVAS INICIATIVAS

- a. Acompañamiento y transferencia de conocimiento
- b. Proyectos motor emblemáticos
- c. Más presencia en todos los sectores de actividad económica
- d. Conversión de empresas mercantiles
- e. Clarificación de la normativa vigente para eliminar trabas

### 04 AMPLIAR EL MERCADO SOCIAL

- a. Compra y contratación pública responsable:
  - La incorporación de criterios sociales en los procesos de contratación.
  - La división de los contratos en lotes
  - La ampliación de reservas de contratos
  - La formación para presentarse a los procesos de contratación
- b. Más ferias y mercados sociales
- c. Etiquetas identificativas

### 05 FAVORECER ECOSISTEMAS TERRITORIALES:

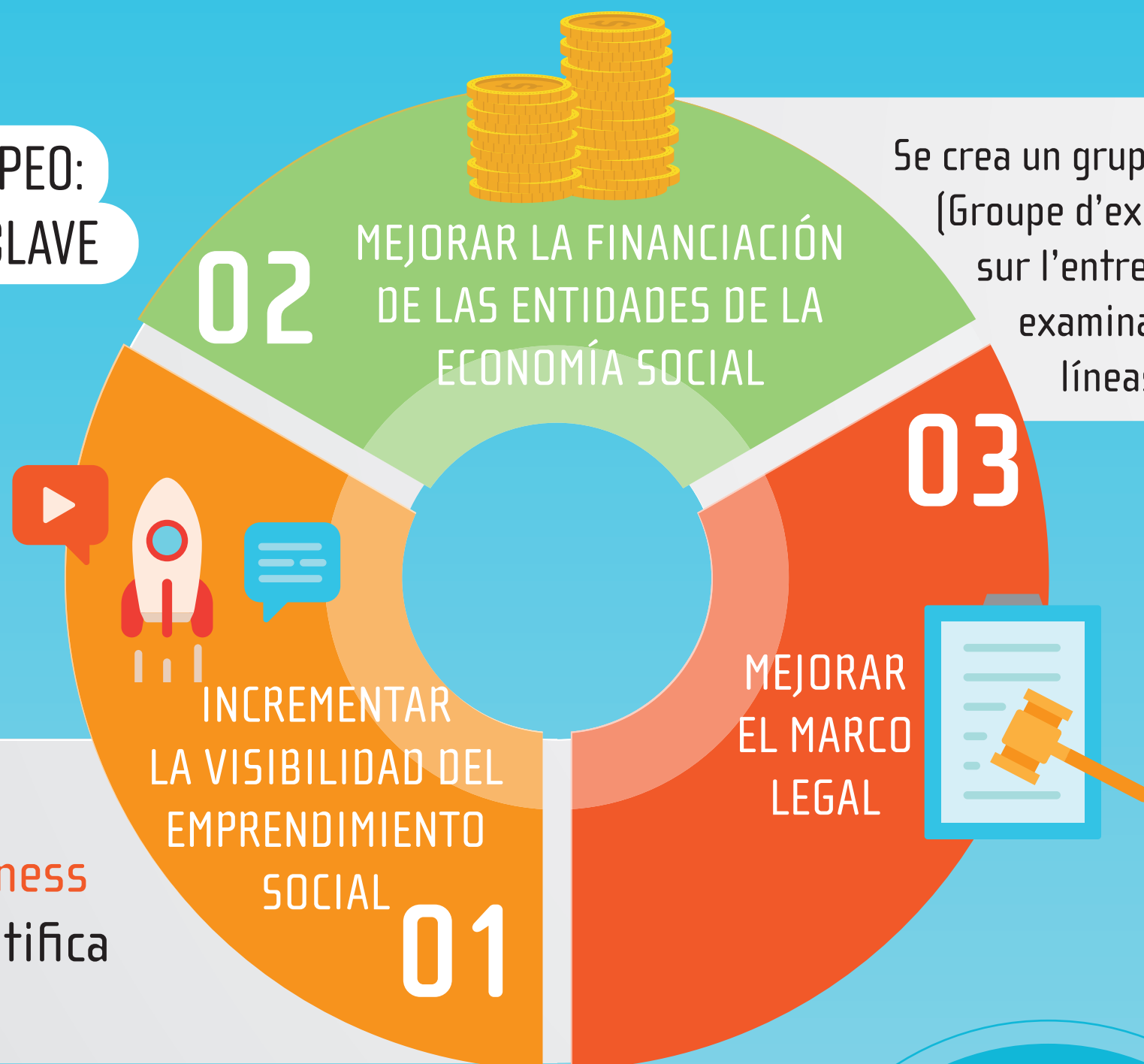
- a. Articulación de la Economía Social y Solidaria en todas las áreas territoriales
- b. Cooperación interinstitucional entre municipios

# LA ECONOMÍA SOCIAL Y SOLIDARIA (ESS) EN ESPAÑA

## ELEMENTOS CLAVE

## PARA FAVORECER EL DESARROLLO DE LA ESS

### EL MARCO EUROPEO: TRES MEDIDAS CLAVE



Se crea un grupo de expertos, GECEs (Groupe d'experts de la commission sur l'entreprenariat social), para examinar la evolución de estas líneas de acción.

La Social Business Initiative identifica

### APRENDIZAJES INTERNACIONALES: CUATRO ELEMENTOS CLAVE

**1**  
EL ENRAIZAMIENTO LOCAL como motor de cambio

**2**  
LA IMPORTANCIA DE MOVILIZAR ACTORES más allá de la propia ESS porque la innovación surge de la interacción con otros

**3**  
LA PLANIFICACIÓN DEL CRECIMIENTO puede resultar complicado porque hay muchas maneras de expandir la generación de valor

**4**  
LA NECESIDAD DE GARANTIZAR LA SOSTENIBILIDAD



# LA ECONOMÍA SOCIAL Y SOLIDARIA (ESS) EN ESPAÑA

## AUTODIAGNÓSTICO: SITUACIÓN ACTUAL E IMPULSORES DE CAMBIO

### EVOLUCIÓN DE LA ESS

La ESS percibe que **SU SITUACIÓN, VISIBILIDAD Y PRESENCIA HA MEJORADO** durante la última década tanto en la esfera nacional como en la internacional.

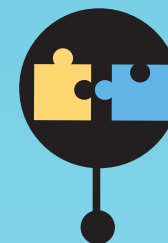
Pero, aunque ha avanzado en la generación de una autoconciencia,

**EXISTE UNA ALTA FRAGMENTACIÓN** en el sector que dificulta el desarrollo de una identidad colectiva y compartida.

### PRINCIPALES IMPULSORES DE CAMBIO EN LA ÚLTIMA DÉCADA



**UNA MAYOR PRESENCIA** en la esfera pública y en los medios de comunicación.



**LA MAYOR VISIBILIDAD Y COORDINACIÓN TERRITORIAL.**

**EL CARÁCTER CONTRACÍCLICO DE LA ESS** en el contexto de la crisis económica.



**SALTOS DE ESCALA** de iniciativas en sectores estratégicos.

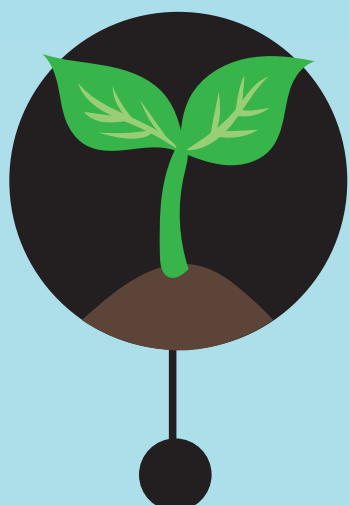
**LA EFERVESCENCIA DE LOS MOVIMIENTOS SOCIALES** y ciudadanos y su acercamiento a éstos



**A NIVEL INTERNACIONAL**

iniciativas para una mayor visibilidad y reconocimiento:

- Celebración de foros mundiales
- Acciones de defensa de la ESS desde organismos representativos



**EMERGENCIA DE LAS POLÍTICAS PÚBLICAS**

que a nivel municipal, autonómico y estatal comenzaron a prestar una atención creciente al sector de la ESS.

# LA ECONOMÍA SOCIAL Y SOLIDARIA (ESS) EN ESPAÑA

## AUTODIAGNÓSTICO: OBTÁCULOS Y CAPACIDADES PARA EL DESARROLLO

### LOS POTENCIALES OBSTÁCULOS A LOS QUE SE ENFRENTA LA ESS



### ESTRATEGIAS PARA SUPERARLOS Y FORTALECER EL SECTOR

**EL DESARROLLO DE LOS MERCADOS SOCIALES** por resultar iniciativas más abiertas e inclusivas.

**ACERCAMIENTO A PYMES Y PEQUEÑOS NEGOCIOS FAMILIARES** susceptibles de aproximarse a las prácticas y valores de la ESS.

**DIÁLOGO Y COLABORACIÓN** con otras entidades sociales, como el movimiento vecinal o el sindical.

**DIÁLOGO Y APOYO** en las distintas Administraciones Públicas.

#### ALIANZAS



#### RELACIONES CON OTRAS ECONOMÍAS



**CONSUMO RESPONSABLE / COMERCIO JUSTO**

**ECONOMÍA FEMINISTA** (cuidados dentro y fuera de las entidades, reproducción social, afectos...).

**ECONOMÍA ECOLÓGICA** (límites biofísicos, huella ecológica, ciclo de vida, ecología industrial...).

**ECONOMÍAS COMUNITARIAS** (huertos urbanos, bancos de tiempo, grupos de consumo...).

# LA ECONOMÍA SOCIAL Y SOLIDARIA (ESS) EN ESPAÑA

## ESTUDIO DE CASOS

## LA METODOLOGÍA

### ¿CÓMO SE HAN SELECCIONADO LOS CASOS?

#### 1 POR SU **ÁMBITO: CULTURA**



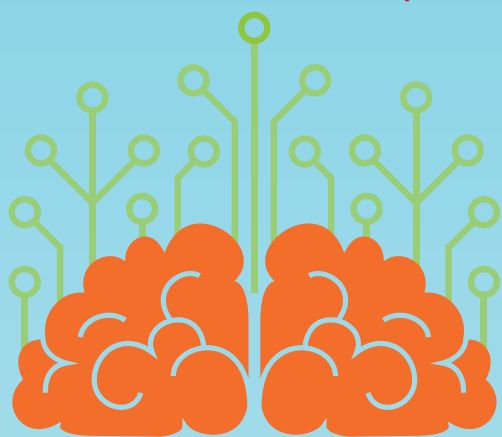
Entidades: Basurama, Campo Adentro, ColaBoraBora, Fundación Cerezales Antonino y Cinia, La Fábrika detodalavida, Scarpia, ZEMO598

#### ALIMENTACIÓN SOSTENIBLE

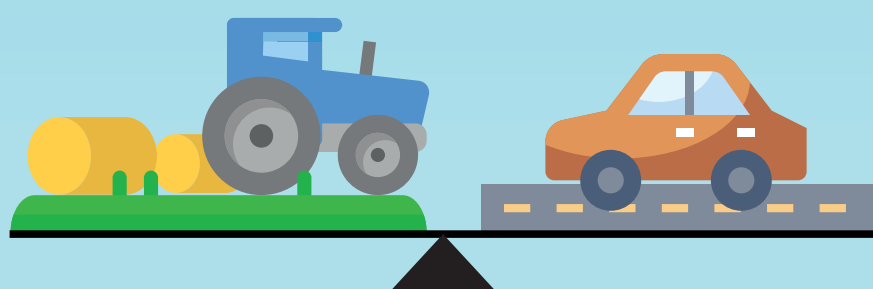
Entidades: Bioalai, Espigoladors, Garúa, Subbética Ecológica



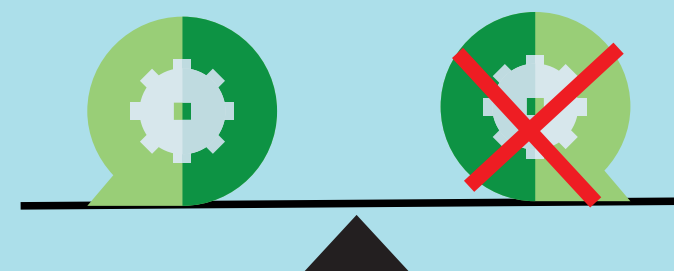
#### 2 POR SU CAPACIDAD PARA EXTRAER **APRENDIZAJES GLOBALES**



#### 3 POR SU EQUILIBRIO ENTRE LAS PROPUESTAS DE **CARÁCTER RURAL** Y LAS DE **CARÁCTER URBANO**



#### 4 POR SU EQUILIBRIO ENTRE PROPUESTAS QUE HAN **RECIBIDO APOYO DE LA FDNC** Y LAS QUE **NO LO HAN RECIBIDO**.



# LA ECONOMÍA SOCIAL Y SOLIDARIA (ESS) EN ESPAÑA

ESTUDIO DE CASOS

CONCLUSIONES

GESTIÓN



DEBILIDADES

1

NO TENER TIEMPO  
SUFICIENTE  
para que los proyectos  
maduren.

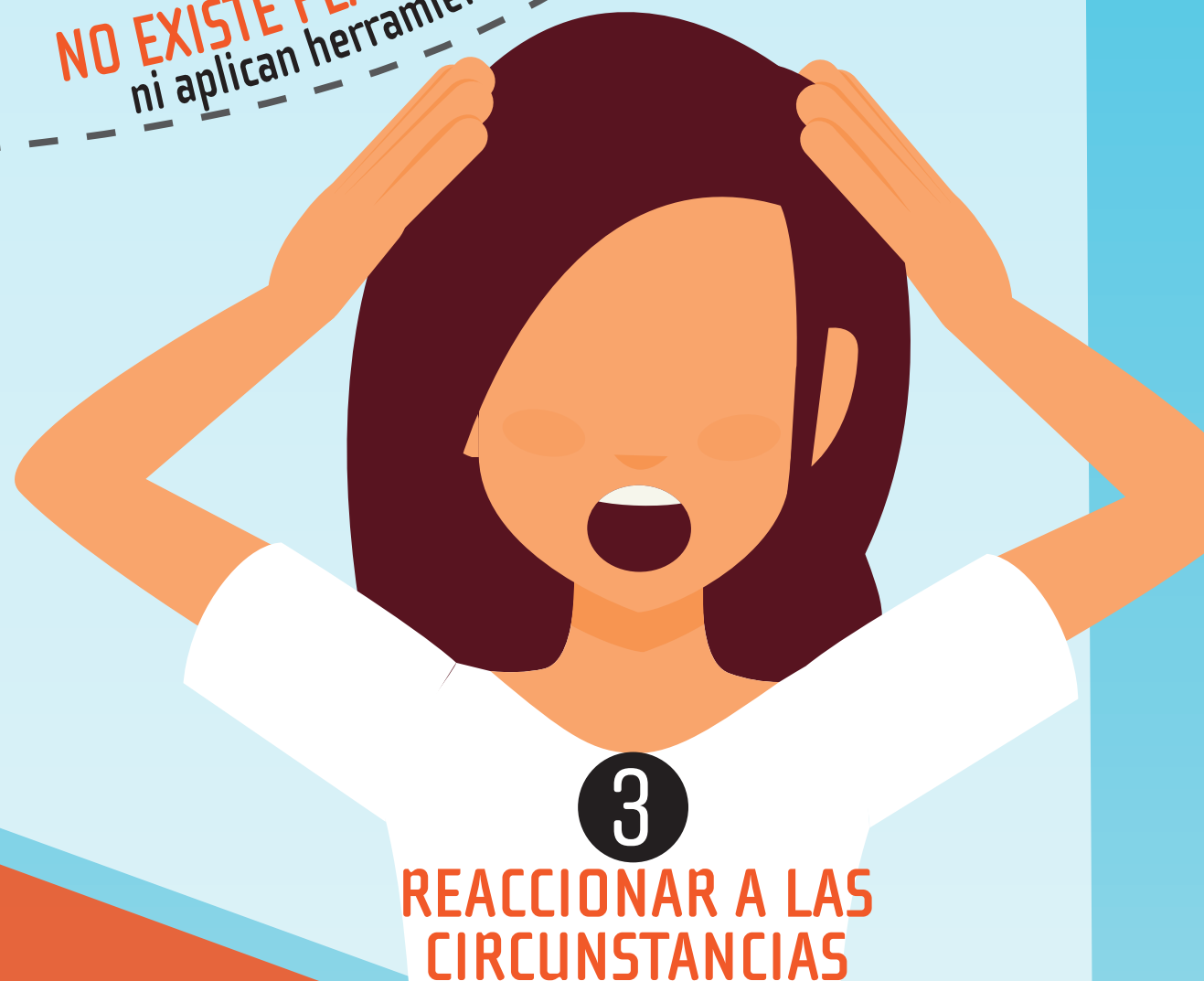


2

NO EXISTE PLANIFICACIÓN ESTRATÉGICA  
ni aplican herramientas de gestión empresarial.

3

REACCIONAR A LAS  
CIRCUNSTANCIAS



FORTALEZAS

2

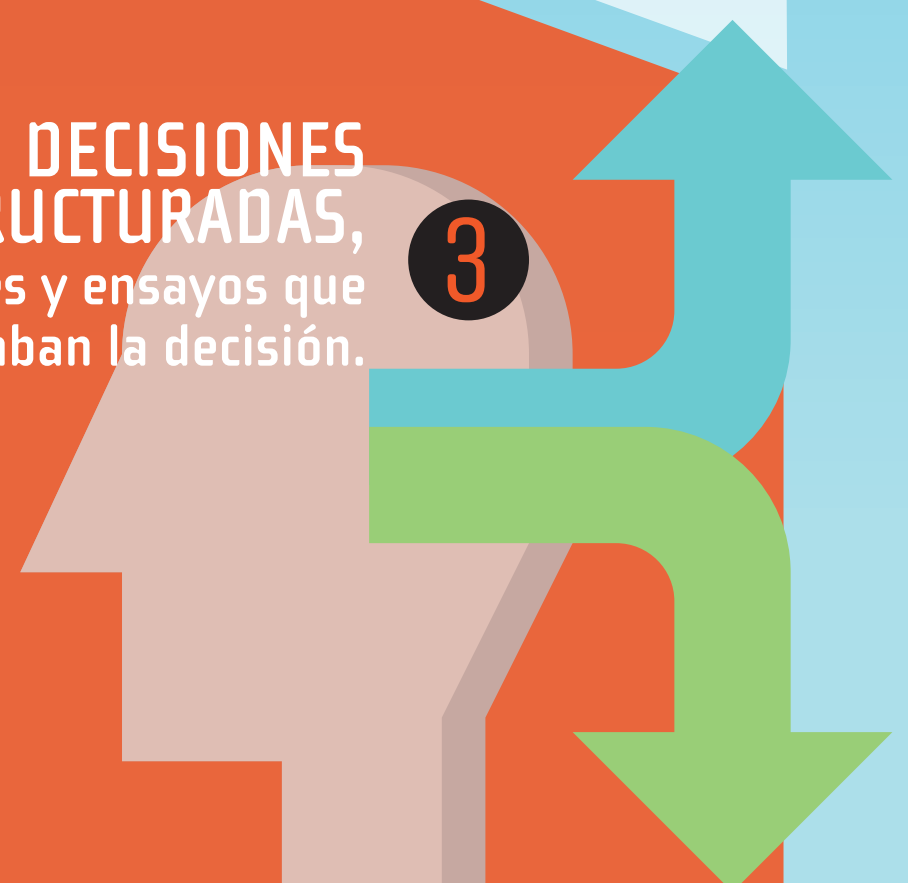
HOJA DE RUTA COMPARTIDA



por todos los miembros  
de la organización.

1  
CLARIDAD EN  
LOS OBJETIVOS  
Y FLEXIBILIDAD  
EN LA GESTIÓN  
son factores clave.

3  
DECISIONES  
NO ESTRUCTURADAS,  
graduales y ensayos que  
retroalimentaban la decisión.





# LA ECONOMÍA SOCIAL Y SOLIDARIA (ESS) EN ESPAÑA

## ESTUDIO DE CASOS

## CONCLUSIONES

### RELACIÓN CON EL ENTORNO

#### ES NECESARIO:

1

**CONOCIMIENTO PROFUNDO DE LA NECESIDAD**

que el proyecto trata de resolver.



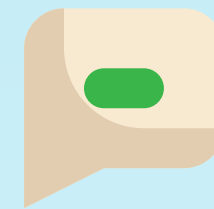
2

**CONOCER BIEN EL ENTORNO**  
y los agentes que forman parte de él.

3

**LA PARTICIPACIÓN DE LAS COMUNIDADES**

en las que la entidad está inserta.



#### A TENER EN CUENTA:

1

**LA ACTIVIDAD DE LA ENTIDAD Y SU FORMA DE RELACIONARSE CON EL ECOSISTEMA**

condiciona su capacidad de adaptación a su entorno.



2

**EL ENTORNO SOCIO-GEOGRÁFICO**

de la entidad tiene gran influencia en su proceso de desarrollo.



# LA ECONOMÍA SOCIAL Y SOLIDARIA (ESS) EN ESPAÑA

**ESTUDIO DE CASOS**

**CONCLUSIONES**

**RELACIÓN CON LAS ADMINISTRACIONES PÚBLICAS**

**LA FALTA DE ENTENDIMIENTO**  
con las instituciones públicas locales es un problema.

**1**  
**PARA QUE FUNCIONEN,**  
las dinámicas de cooperación público-social tienen que estar claras.

**2**  
**LAS ENTIDADES PUEDEN ACTUAR COMO BANCO DE PRUEBAS**

de las Administraciones Públicas para experimentar procesos de transformación social.

**3**  
**TANGIBILIZAR LOS IMPACTOS**

ayuda a definir con claridad las dinámicas de cooperación público-social.

# LA ECONOMÍA SOCIAL Y SOLIDARIA (ESS) EN ESPAÑA

## ESTUDIO DE CASOS

## CONCLUSIONES

### LA FINANCIACIÓN ES UN PROBLEMA

1

LAS ENTIDADES TOMAN DECISIONES PARA LOGRAR LA SOSTENIBILIDAD FINANCIERA Y NO POR SU IDONEIDAD para alcanzar sus objetivos.

2

LA FINANCIACIÓN CON PLAZOS CORTOS impide desarrollar los proyectos completos.

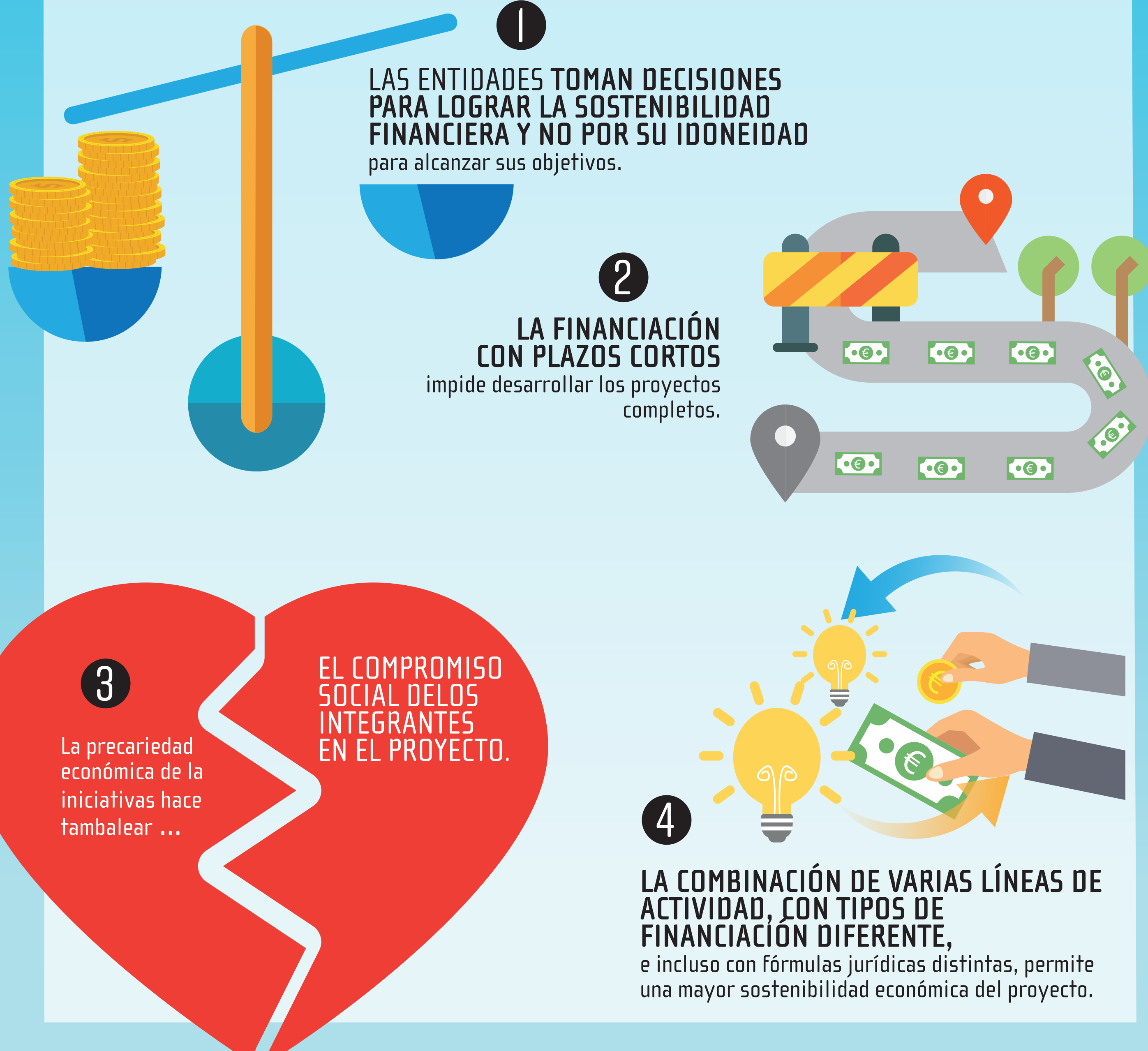
3

La precariedad económica de la iniciativas hace tambalear ...

EL COMPROMISO SOCIAL DE LOS INTEGRANTES EN EL PROYECTO.

4

LA COMBINACIÓN DE VARIAS LÍNEAS DE ACTIVIDAD, CON TIPOS DE FINANCIACIÓN DIFERENTE, e incluso con fórmulas jurídicas distintas, permite una mayor sostenibilidad económica del proyecto.



# LA ECONOMÍA SOCIAL Y SOLIDARIA (ESS) EN ESPAÑA

**ESTUDIO DE CASOS**

**CONCLUSIONES**

**TRABAJO EN RED**

La actividad de las redes genera  
**ESPACIOS DE PENSAMIENTO  
Y HERRAMIENTAS COMUNES.**



**2**

**EL APOYO DE LAS REDES  
RELACIONALES**

es clave para la supervivencia.



**3**

**EL RESPALDO  
DE GRUPOS DIVERSOS**

legitima a la entidad como  
intermediario en espacios  
diferentes.



# LA ECONOMÍA SOCIAL Y SOLIDARIA (ESS) EN ESPAÑA

## ¿DE DÓNDE PARTIMOS Y HACIA DÓNDE VAMOS?

### ¿EN QUÉ MOMENTO ESTÁ LA ESS?



**Gran momento** gracias a su mayor visibilidad, escala y trabajo en red de sus iniciativas y entidades.



Aún se enfrenta al **desconocimiento ciudadano**, y a un relato demasiado "activista" de muchas entidades.



### ¿QUÉ ROL DEBE JUGAR LA ESS EN EL FUTURO?

#### HACIA AFUERA

Movilizar a la población hacia un cambio en las mentalidades, aglutinando respuestas para un cambio social austero, con una cultura innovadora y colaborativa que garantice los derechos sociales adquiridos.

Desarrollar proyectos de autogestión con otros movimientos sociales supliendo el deterioro del Estado del Bienestar.

Regenerar áreas despobladas y reequilibrar los desplazamientos de población esperados debido a la actual crisis ecológica y climática.

Gestionar el conflicto entre sus principios y la necesidad de "normalizar" sus prácticas.

Consolidarse institucionalmente y difundir modelos exitosos para incrementar su influencia y escalar sus iniciativas.

#### HACIA DENTRO

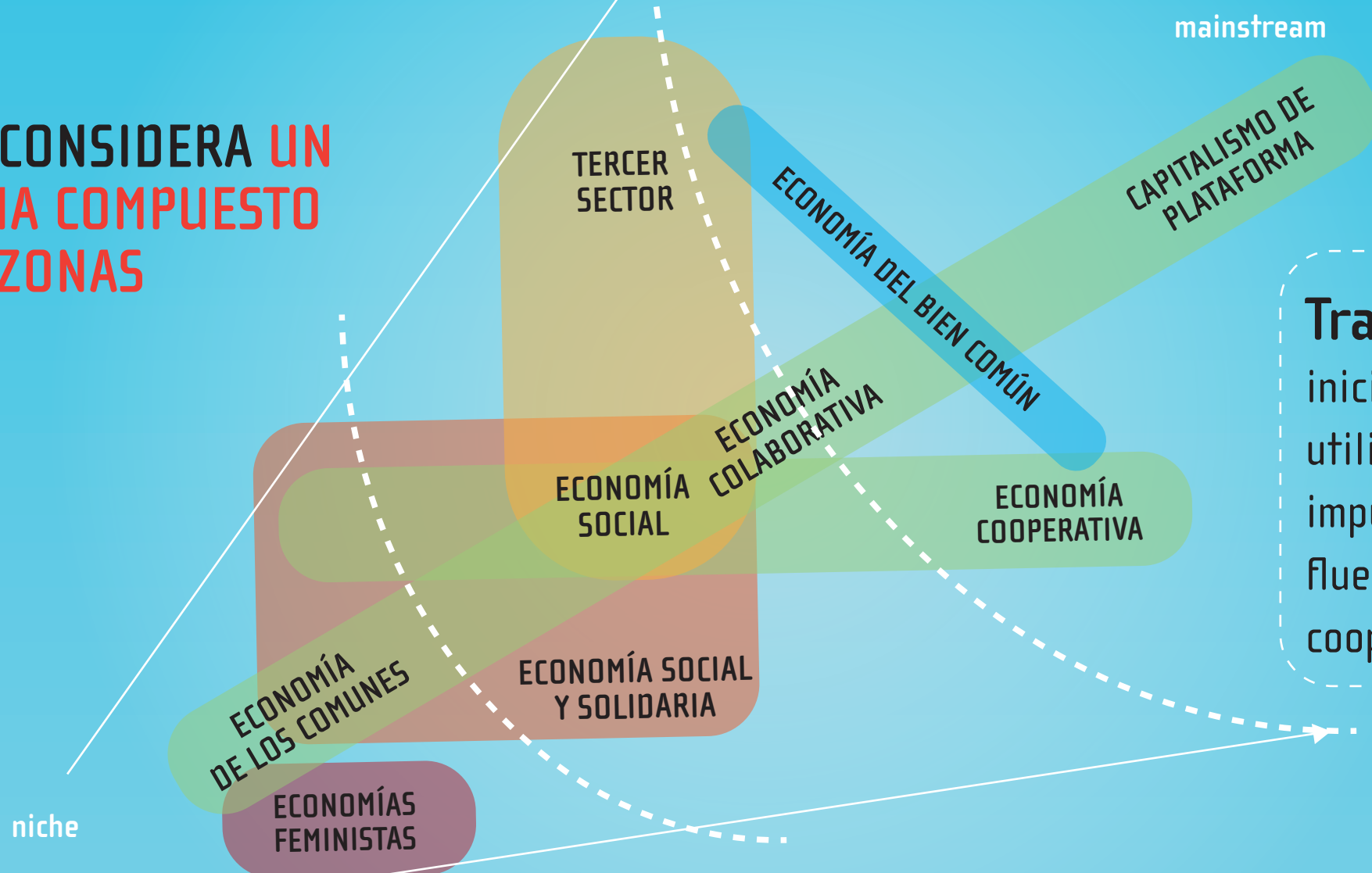
#### HACIA DENTRO Y HACIA AFUERA

Fortalecer sus relaciones con el arte y la cultura para propiciar un cambio de relato sobre la actual crisis social y ecológica y mejorar la gestión y la sostenibilidad de sus entidades.

# LA ECONOMÍA SOCIAL Y SOLIDARIA (ESS) EN ESPAÑA

## CONCLUSIONES FINALES I: LA ESS ES UN ECOSISTEMA

**1**  
LA ESS SE CONSIDERA UN ECOSISTEMA COMPUESTO POR TRES ZONAS



**Transacción:** consistente en iniciativas influyentes y más utilitarias para las que es clave impulsar su capacidad de influencia, comunicación e inter-cooperación territorial.

**Profundización:** formada por iniciativas pequeñas e innovadoras que necesitan una mayor formalización.

**Hibridación:** compuesta por iniciativas consolidadas para las que se debe facilitar la profesionalización de aquellas más estratégicas e inspiradoras.



**2**

EXISTEN INICIATIVAS QUE **NO DESEAN PARTICIPAR EN LAS ESTRUCTURAS INSTITUCIONALES** actuando de antagonistas al Estado y al capitalismo (zona de nicho). Tienden a abrirse pero persiste el miedo a tener menos capacidad transformadora.



**3**

**ESPAÑA REQUIERE ESTRATEGIAS**

a nivel del ecosistema, pero poniendo el énfasis en la zona de hibridación.

**4**



Al mismo tiempo, **LA ESS FORMA PARTE DE UN ECOSISTEMA MÁS AMPLIO** con el que mantiene vínculos que ayudan a enriquecerla.

**LOS INDIVIDUOS SE POSICIONAN POLÍTICAMENTE**

cada vez que consumen los productos de la ESS lo que puede ayudar a su expansión hacia sectores no tradicionales (banca, energía, etc.).



**5**

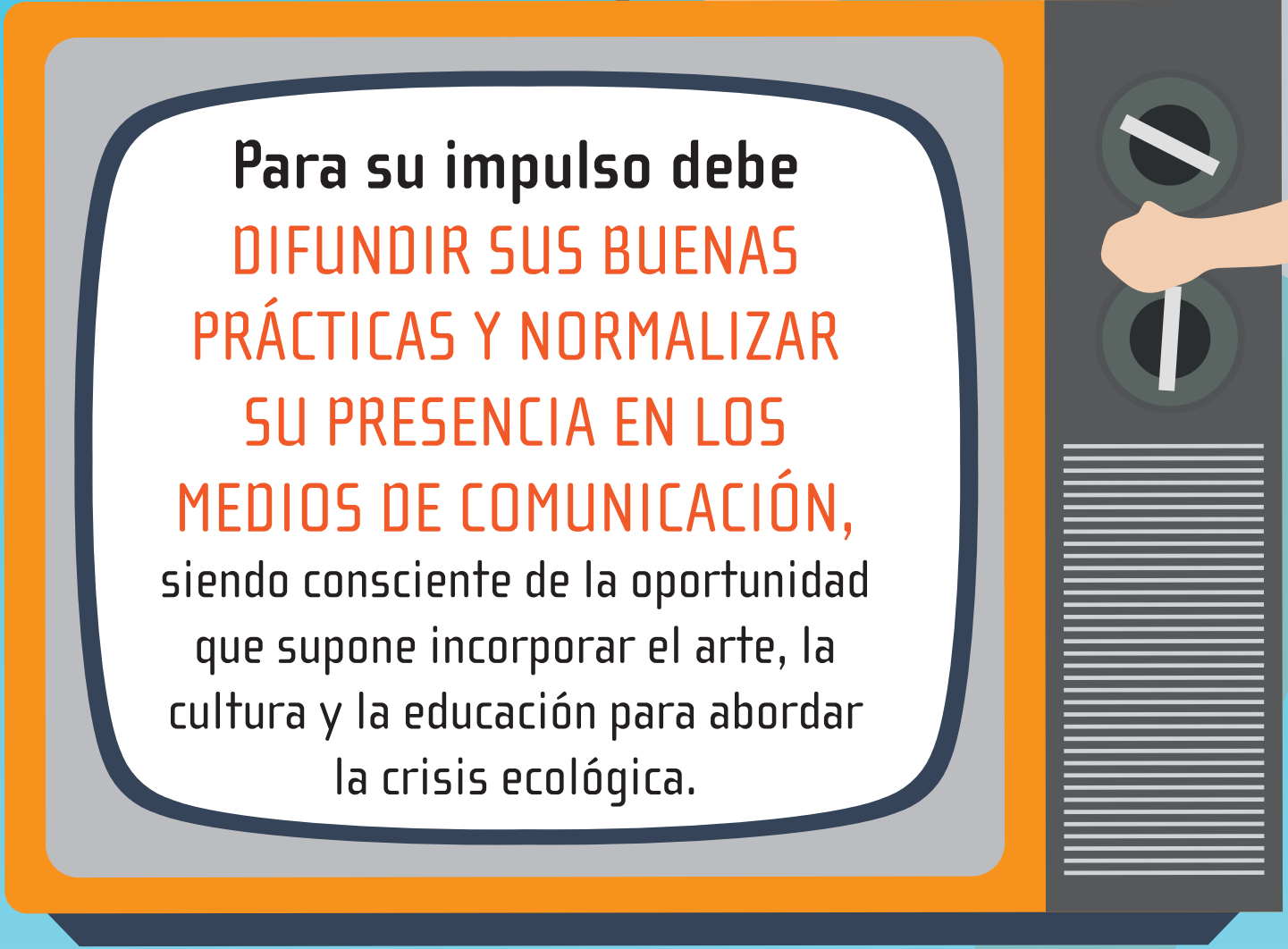
# LA ECONOMÍA SOCIAL Y SOLIDARIA (ESS) EN ESPAÑA

## CONCLUSIONES FINALES II: PRESENTE, FUTURO Y ESCALABILIDAD DEL SECTOR

¿CUÁL ES EL PRESENTE Y  
FUTURO DE LA ESS?




La ESS se ha expandido porque HA MEJORADO LA CREDIBILIDAD DE SUS ENTIDADES Y POR SUS INICIATIVAS TRANSFORMADORAS Y PROACTIVAS en la crisis económica así como por su incorporación a sectores estratégicos.



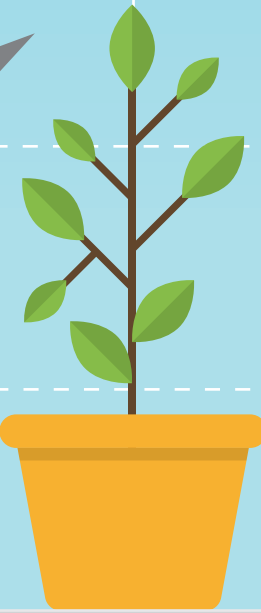
Para su impulso debe **DIFUNDIR SUS BUENAS PRÁCTICAS Y NORMALIZAR SU PRESENCIA EN LOS MEDIOS DE COMUNICACIÓN**, siendo consciente de la oportunidad que supone incorporar el arte, la cultura y la educación para abordar la crisis ecológica.

### ESCALAR EL SECTOR

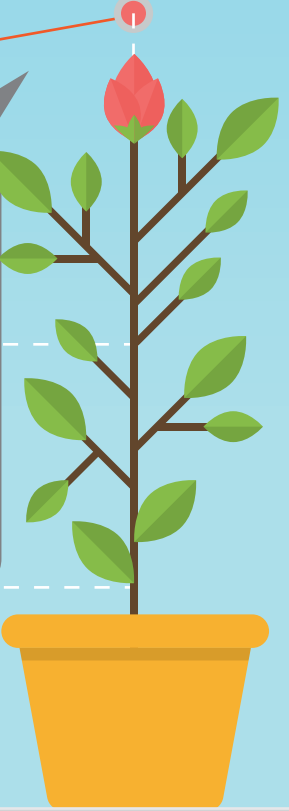
La ESS tiene un gran potencial para liderar los cambios pero **DEBE ESCALARSE**, ya sea mediante:



El desarrollo de proyectos concretos, partenariados, la economía social u otras o la identificación de buenas y malas prácticas y modelos y aprendizajes.



La planificación de los procesos y la mejora de las competencias de sus miembros.



La descentralización de sus iniciativas y una digitalización y conectividad democráticas.

# LA ECONOMÍA SOCIAL Y SOLIDARIA (ESS) EN ESPAÑA

## CONCLUSIONES FINALES III: COMUNICACIÓN Y ALIANZAS

### MEJORAR LA COMUNICACIÓN

La ciudadanía desconoce el sector o puede tener una percepción en la que prime el perfil activista de las iniciativas. Para evitarlo, la ESS debe replantear su comunicación

INTRODUCIENDO CONTENIDOS DE LA ESS en los productos de consumo masivo de la industria cultural.

Cambiando los relatos y generando proyectos susceptibles de percibirse como **MÁS INCLUSIVOS Y ABIERTOS.**

DIFUNDIENDO INICIATIVAS DE ÉXITO inspiradoras que visibilicen buenas prácticas y profundicen en su impacto social y ecológico.

### LAS ALIANZAS

La ESS debe fortalecer sus alianzas:

**1** CON LAS ADMINISTRACIONES PÚBLICAS para equilibrar sus tensiones internas y acercar su impacto social a las instituciones.

**2** CON EL SECTOR EMPRESARIAL para alcanzar mayor repercusión.

**3** CON LAS UNIVERSIDADES para sistematizar sus aprendizajes y generar conocimiento.